

Moduł rozliczenia zakupu

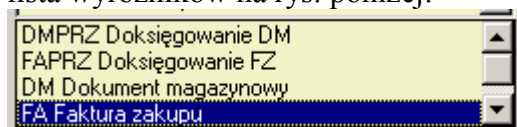
w programie KOLFK służy powiązaniu faktur zakupu z dokumentami magazynowymi i dla przypadków kiedy występuje różnica pomiędzy tymi dokumentami umożliwia doksiegowanie tych różnic.

O sposobie doksiegowania decyduje użytkownik – wybierając jedną z trzech funkcji przygotowaną w tym celu w programie.

Po to żeby program mógł rozróżnić, które dokumenty są dokumentami zakupu MiT wprowadzono wyróżniki

Wyróżniki te są możliwe do wyboru podczas dokonywania zapisów księgowych na koncie zdefiniowanym w **planie kont jako konto zakupu**:

lista wyróżników na rys. poniżej:



Dla wyróżników typu FA i FAPRZ zablokowano możliwość dokonywania księgowania po stronie Ma

a dla wyróżników typu DM i DMPRZ po stronie WN konta zakupu.

Opis sposobu rozliczania materiałów i towarów:

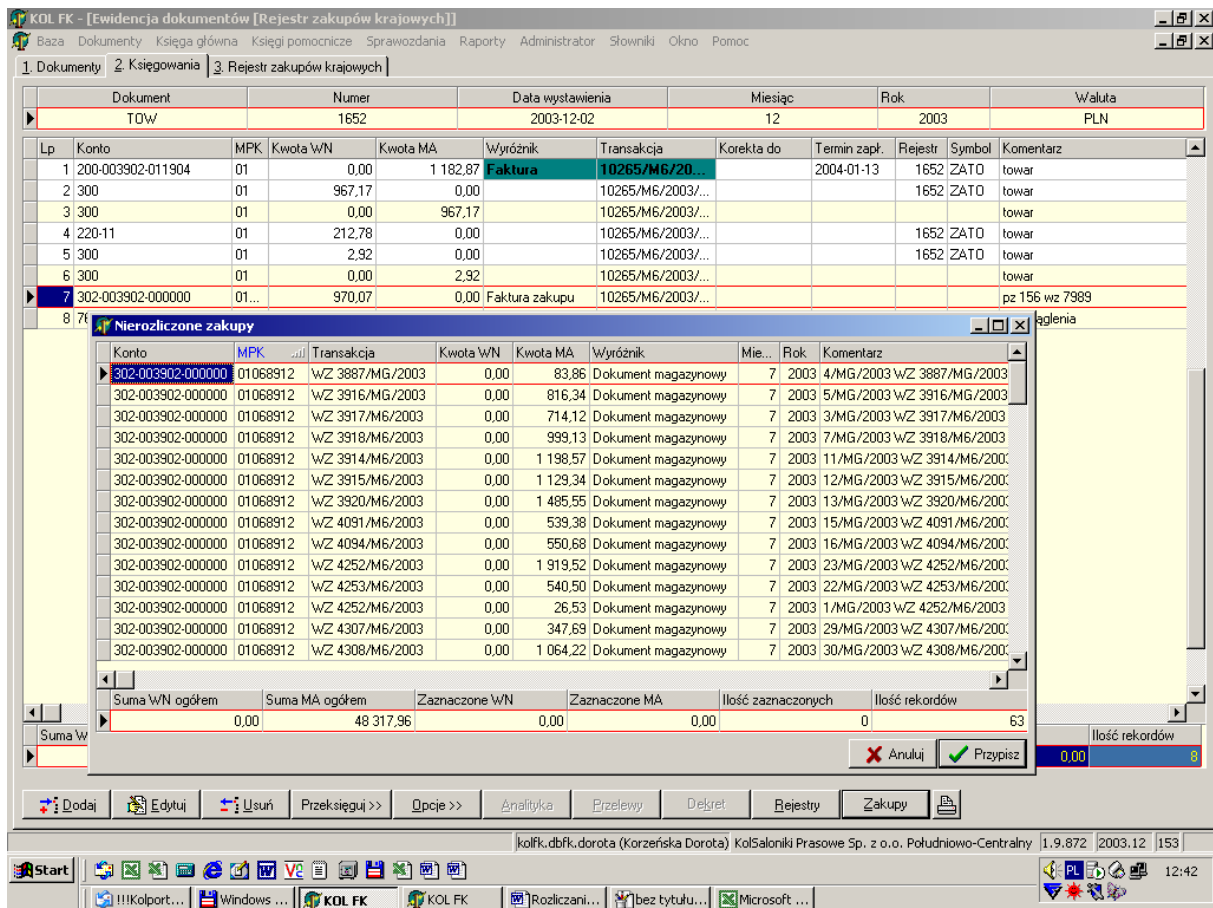
Przypisanie dokumentom magazynowym właściwego numeru transakcji:

1. Z poziomu rejestru zakupu bez właściwego rozliczenia

Użytkownik sprawdzając poprawność faktury zakupu może z poziomu rejestru zakupu przypisać numer transakcji z faktury wybranym dokumentom magazynowym nie powiązanym z żadną inną fakturą zakupu.

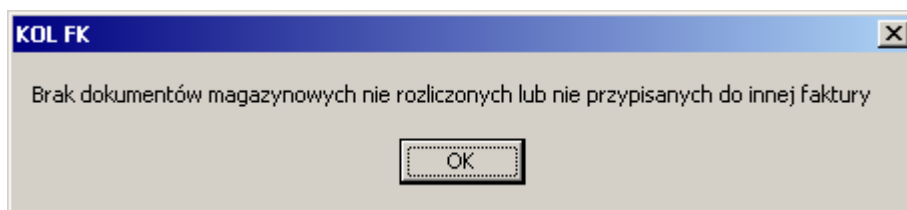
Do tego celu służy przycisk , który uaktywnia się jeżeli wybrany zapis jest zaksięgowany na koncie rozliczenia zakupu i ma wyróżnik: FA Faktura zakupu.

Wciśnięcie tego przycisku powoduje wyświetlenie formatki ze wszystkimi dokumentami magazynowymi z wybranego konta nie powiązanymi numerem transakcji z żadną fakturą zakupu.



Zaznaczając (prawym przyciskiem myszy lub spacją) wybrane dokument magazynowe i wciskając przycisk: **[Przypisz]** program podmienia transakcje na tych dokumentach na taką jaka jest na wybranej fakturze zakupu.

W przypadku kiedy nie ma takich dokumentów wyświetlany jest komunikat:



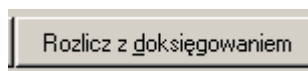
W celu właściwego rozliczenia zakupów czyli doksiegowania różnic należy postąpić wg opisów poniżej.

2. Z poziomu Rozliczenie Zakupu z doksiegowaniem różnic

a)

Z menu Księgi Pomocnicze-> Rozliczanie Zakupu Materiałów i Towarów należy wywołać formatkę okno: [Zakupy]

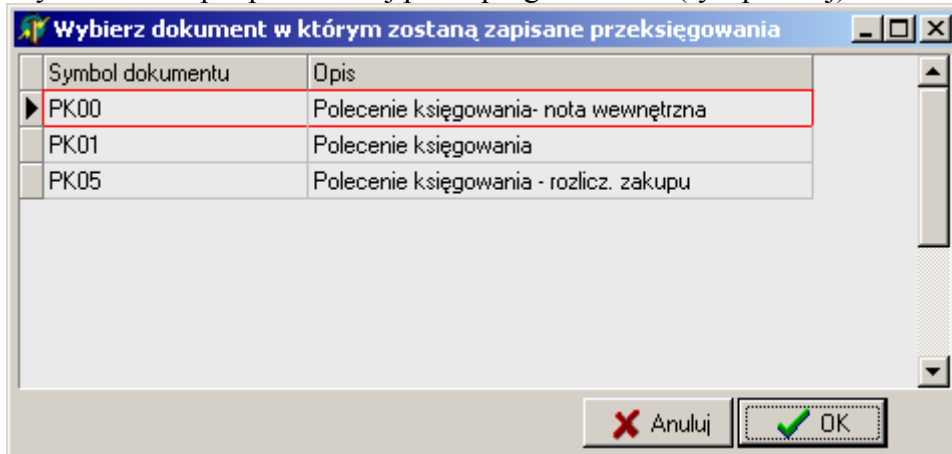
Na formatce Rozliczenia zakupu wprowadzono przycisk:



za pomocą którego można doksiegowywać bezpośrednio z tego miejsca różnice do dokumentów zaznaczonych prawym klawiszem myszy lub spacją.

W tym przypadku program wylicza różnicę stron WN i MA i doksiegowuje ją zawsze po stronie MA z odpowiednim znakiem i z wyróżnikiem Doksiegowanie DM.

Doksiegowania tworzone są w takim typie dokumentu jaki zostanie wybrany przez użytkownika z podpowiadanej przez program tabeli (rys. poniżej).




Funkcja wywołana tym przyciskiem doksiegowuje zawsze do różnicy FZ i DM nie sprawdzając parametru: Procent_niezgodności_FA_DM.

Doksiegowanie z uwzględnieniem tego parametru należy wykonać z menu:

Dokumenty -> Przeksięgowanie-> Różnice w rejestrze zakupu materiałów i towarów (opis poniżej)

b)

Na formatce Rozliczenia zakupu wprowadzono przycisk:  (Hint: utwórz przeksięgowania do wybranych dokumentów)

Za pomocą tego przycisku użytkownik może utworzyć zapisy księgowe, które zawsze mają wyróżnik Doksiegowanie DM, które księgują się:

- z wartością dodatnią po MA jeżeli zapis jest tworzony do zapisu typu FZ (ze strony WN)
- i z wartością ujemną jeżeli zapis jest tworzony do zapisu typu DM (ze strony MA)

Kwoty tych zapisów są zawsze takie same jak na zapisach do których zostało wykonane doksiegowanie.

W przykładzie poniżej do zapisów z dokumentu PK00 zostały doksiegowane zapisy w dokumencie PK01 (rys. poniżej)

Zakupy

Konto: 306% Transakcja: Kontrahent: Znajdź Filtruj

Miesiąc: Czerwiec Rok: 2004 MPK: 43-Białystok (Podlaski) nie rozliczone

MPZ	MPK	Konto	Dokument	Rejestr	Transakcja	Rodzaj trans.	Data wysta...	Kwota WN	Kwota MA	Komentarz	Data
43	43	306-022025-000000	PK00/16/1		T	Faktura zakupu	2004-06-22	100,00	0,00	BABA	2004
43	43	306-022025-000000	PK00/16/2		T1	Dokument magazynowy	2004-06-22	0,00	50,00	BABA	2004
▶ 43	43	306-022025-000000	PK01/1/1		T	Doksięgowanie DM	2004-06-22	0,00	100,00	BABA	2004
43	43	306-022025-000000	PK01/1/2		T1	Doksięgowanie DM	2004-06-22	0,00	-50,00	BABA	2004

0,00 0,00

Konto Transakcja Rozlicz Rozlicz z doksięgowaniem Przeksięguj

Doksięgowania tworzone są w takim typie dokumentu jaki zostanie wybrany przez użytkownika z podpowiadanej przez program tabeli:.

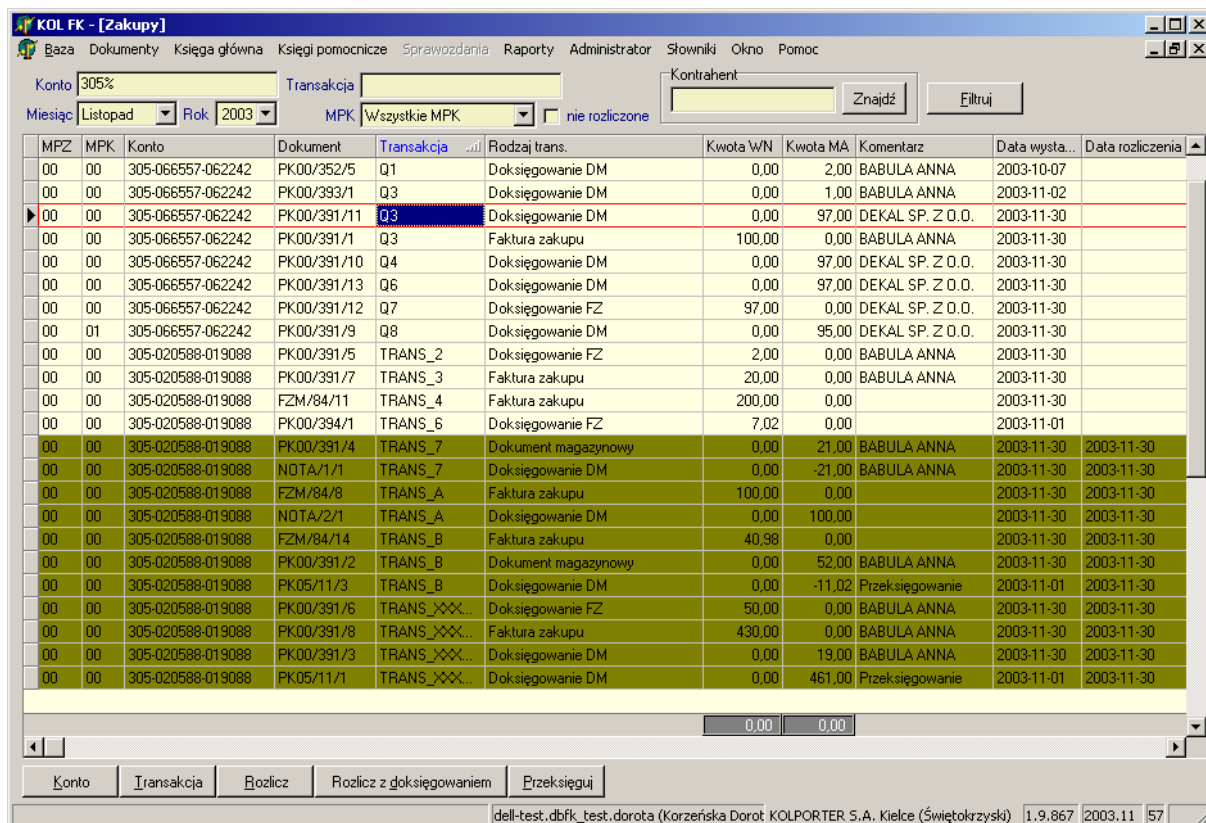
Wybierz dokument w którym zostaną zapisane przeksięgowania

Symbol dokumentu	Opis
▶ DMS	Dokument magazynowy sprzedaży
DMZ	Dokument magazynowy zakupu
JARD	BO JARD
KOMP	komp
LP	Lista płac
NOTA	Noty kierowców
PK00	Polecenie księgowania- nota wewnętrzna
PK01	Polecenie księgowania
PK02	Polecenie księgowania - sieci
PK03	Polecenie księgowania - rezerwy
PK04	Polecenie księgowania - ST
PK05	Polecenie księgowania - rozlicz. zakupu
ROZR	Systemowe przeksięgowania rozrachunków
SPEC	Specyfikacja dostawy

Anuluj OK

Opis działania przycisku: [Rozlicz] na formularzu zakupy (rys poniżej)

Przycisk ten działa zależnie od typu zaznaczonych dokumentów



The screenshot shows the 'KOL FK - [Zakupy]' application window. At the top, there are menu items: Baza, Dokumenty, Księga główna, Księgi pomocnicze, Sprawozdania, Raporty, Administrator, Słowniki, Okno, Pomoc. Below the menu, there are input fields for 'Konto' (305%), 'Transakcja' (empty), and 'Kontrahent' (empty). There are also dropdowns for 'Miesiąc' (Listopad) and 'Rok' (2003), and a checkbox for 'nie rozliczone'. A table with columns: MPZ, MPK, Konto, Dokument, Transakcja, Rodzaj trans., Kwota w/N, Kwota MA, Komentarz, Data wysta..., and Data rozliczenia. The table contains 20 rows of data. The 11th row is highlighted in blue, showing a transaction 'Q3' of type 'Doksięgowanie DM' with a value of 97.00. Below the table, there are summary fields for '0,00' and '0,00'. At the bottom, there are buttons for 'Konto', 'Transakcja', 'Rozlicz', 'Rozlicz z doksięgowaniem', and 'Prześlęguj'. The status bar at the very bottom shows 'dell-test.dbfk_test.dorota (Korzeńska Dorot KOLPORTER S.A. Kielce (Świętokrzyski) 1.9.867 2003.11 57'.

MPZ	MPK	Konto	Dokument	Transakcja	Rodzaj trans.	Kwota w/N	Kwota MA	Komentarz	Data wysta...	Data rozliczenia
00	00	305-066557-062242	PK00/352/5	Q1	Doksięgowanie DM	0,00	2,00	BABULA ANNA	2003-10-07	
00	00	305-066557-062242	PK00/393/1	Q3	Doksięgowanie DM	0,00	1,00	BABULA ANNA	2003-11-02	
00	00	305-066557-062242	PK00/391/11	Q3	Doksięgowanie DM	0,00	97,00	DEKAL SP. Z O.O.	2003-11-30	
00	00	305-066557-062242	PK00/391/1	Q3	Faktura zakupu	100,00	0,00	BABULA ANNA	2003-11-30	
00	00	305-066557-062242	PK00/391/10	Q4	Doksięgowanie DM	0,00	97,00	DEKAL SP. Z O.O.	2003-11-30	
00	00	305-066557-062242	PK00/391/13	Q6	Doksięgowanie DM	0,00	97,00	DEKAL SP. Z O.O.	2003-11-30	
00	00	305-066557-062242	PK00/391/12	Q7	Doksięgowanie FZ	97,00	0,00	DEKAL SP. Z O.O.	2003-11-30	
00	01	305-066557-062242	PK00/391/9	Q8	Doksięgowanie DM	0,00	95,00	DEKAL SP. Z O.O.	2003-11-30	
00	00	305-020588-019088	PK00/391/5	TRANS_2	Doksięgowanie FZ	2,00	0,00	BABULA ANNA	2003-11-30	
00	00	305-020588-019088	PK00/391/7	TRANS_3	Faktura zakupu	20,00	0,00	BABULA ANNA	2003-11-30	
00	00	305-020588-019088	FZM/84/11	TRANS_4	Faktura zakupu	200,00	0,00		2003-11-30	
00	00	305-020588-019088	PK00/394/1	TRANS_6	Doksięgowanie FZ	7,02	0,00		2003-11-01	
00	00	305-020588-019088	PK00/391/4	TRANS_7	Dokument magazynowy	0,00	21,00	BABULA ANNA	2003-11-30	2003-11-30
00	00	305-020588-019088	NOTA/1/1	TRANS_7	Doksięgowanie DM	0,00	-21,00	BABULA ANNA	2003-11-30	2003-11-30
00	00	305-020588-019088	FZM/84/8	TRANS_A	Faktura zakupu	100,00	0,00		2003-11-30	2003-11-30
00	00	305-020588-019088	NOTA/2/1	TRANS_A	Doksięgowanie DM	0,00	100,00		2003-11-30	2003-11-30
00	00	305-020588-019088	FZM/84/14	TRANS_B	Faktura zakupu	40,98	0,00		2003-11-30	2003-11-30
00	00	305-020588-019088	PK00/391/2	TRANS_B	Dokument magazynowy	0,00	52,00	BABULA ANNA	2003-11-30	2003-11-30
00	00	305-020588-019088	PK05/11/3	TRANS_B	Doksięgowanie DM	0,00	-11,02	Prześlęgowanie	2003-11-01	2003-11-30
00	00	305-020588-019088	PK00/391/6	TRANS_XXX...	Doksięgowanie FZ	50,00	0,00	BABULA ANNA	2003-11-30	2003-11-30
00	00	305-020588-019088	PK00/391/8	TRANS_XXX...	Faktura zakupu	430,00	0,00	BABULA ANNA	2003-11-30	2003-11-30
00	00	305-020588-019088	PK00/391/3	TRANS_XXX...	Doksięgowanie DM	0,00	19,00	BABULA ANNA	2003-11-30	2003-11-30
00	00	305-020588-019088	PK05/11/1	TRANS_XXX...	Doksięgowanie DM	0,00	461,00	Prześlęgowanie	2003-11-01	2003-11-30

1-szy przypadek:

Zaznaczenie jednej transakcji pochodzącej z rejestru zakupu i kilku dokumentów magazynowych i wciśnięcie przycisku [Rozlicz] powoduje przypisanie numer transakcji z faktury do zaznaczonych dokumentów magazynowych.

2-gi przypadek:

zaznaczenie zapisów pochodzących z dokumentów prostych, których wyróżniki są typu Doksięgowanie FZ powoduje, że program podpowiada tabelę wszystkich zaznaczonych transakcji, z których należy wybrać tą na którą powinny być podmienione numery transakcji w pozostałych dokumentach

3-ci przypadek

zaznaczenie kilku faktur zakupu, o tym samym numerze transakcji, koncie i MPK i kilku dokumentów magazynowych podmienia numer transakcji na dokumentach magazynowych na numer z faktur zakupu.

Rozliczanie automatyczne transakcji:

Automatycznie rozliczają się dwa dokumenty magazynowe bądź faktury zakupu o przeciwnych kwotach i tych samych stronach zapisu lub o takich samych kwotach i przeciwnych stronach zapisu

Opis sposobu doksiewgowania różnic uwzględniający % niezgodności.

Doksiewgowanie różnic wykonujemy z menu:

Dokumenty -> Przeksiegowanie-> Różnice w rejestrze zakupu materiałów i towarów
rys. poniżej:

Przeksiegowania różnic w rejestrze zakupu materiałów i usług

Dokument

Dokument PK00 Polecenie księgowania- nota wewnetrzn

Data dokumentu 2003-11-10

Miesiąc Listopad

Rok 2003

Filtr

MPK 00 Biuro Zarządu MPK

Konto 305-020588-019088 Znajdź

Kontrahent Znajdź

Zasady generowania różnic

Dozwolony % niezgodności strony WN i MA 10

Jeżeli dla transakcji Suma WN > Suma MA generuj zapisy na stronę

MA Znajdź Automatyczne

Jeżeli dla transakcji Suma WN < Suma MA generuj zapisy na stronę

WN Znajdź Automatyczne

Zamknij Rozpocznij

Formatka służąca doksiewgowaniu różnic podzielona jest na trzy sekcje:

Sekcja 1 :Dokument:

w polu: Dokument

należy wybrać typ dokumentu w którym mają zostać doksiewgowane różnice.

w polu Data należy wpisać datę pod jaką dokument będzie zaksiewgowany.

Sekcja 2: Filtr

gdzie w polu:

MPK – należy wybrać właściwe MPK

w polu konto należy wybrać konto dla którego mają się wykonać doksiewgowania lub/oraz

w polu kontrahent powinno się wpisać CSK kontrahenta, którego MiT rozliczamy

jeżeli te pola pozostaną puste wówczas program wykona doksiewgowania do wszystkich zapisów kont zakupu wg warunków określonych w 3-ciej sekcji: Zasady generowania różnic

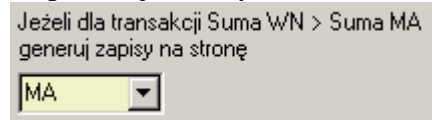
Sekcja 3: Zasady generowania różnic

gdzie:

w polu: Dozwolony % niezgodności strony WN i MA wyświetlana jest wartość parametru do wysokości, którego program doksieguje różnice.

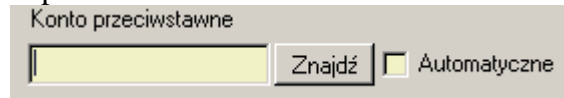
Parametr ten ustawiony jest przez administratora systemu w parametrach firmy: Jest to: Procent_niezgodności_FA_DM i obowiązuje dla całej firmy.

W polach jak na rys:



należy wybrać odpowiednią stronę księgowania program domyślnie podpowiada stronę wartości mniejszej

w polu:



należy wpisać konto przeciwstawne do konta

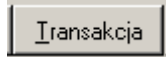
rejestrów zakupu

lub jeżeli w słowniku: Automatyczne księgowania jest zdefiniowane konto przeciwstawne do konta zakupu można zahaczyć pole wyboru: Automatyczne wówczas kontem przeciwstawnym będzie konto pobrane ze słownika.

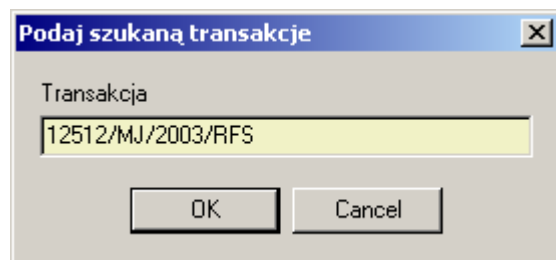
Opis sposobów wyszukiwanie transakcji:

Do wyszukiwania transakcji bezpośrednio na ewidencji dokumentów (z menu Dokumenty->)

wprowadzono przycisk:



Po wciśnięciu przycisku należy w pole: Transakcja wpisać szukany numer transakcji:



Po wciśnięciu [OK] program wyszuka transakcję i jeżeli występuje tylko jeden zapis księgowy to przejdzie bezpośrednio na ten zapis natomiast jeżeli jest kilka zapisów wówczas pokaże się tabela (rys. poniżej) z listą dokumentów, w których występuje ta transakcja.

Symbol dokumentu	Numer dokumentu	Lp księgowania
TOW	1670	1
▶ TOW	1670	2
TOW	1670	3
TOW	1670	4
TOW	1670	5

Przejdź do dokumentu Zamknij okno

Wówczas należy wybrać jeden zapis i wcisnąć przycisk [Przejdź do dokumentu] a program przejdzie na wskazaną transakcję w dokumencie.

Jeżeli uznamy, że chodzi nam właśnie o tę transakcję wówczas należy wcisnąć przycisk [Zamknij okno].